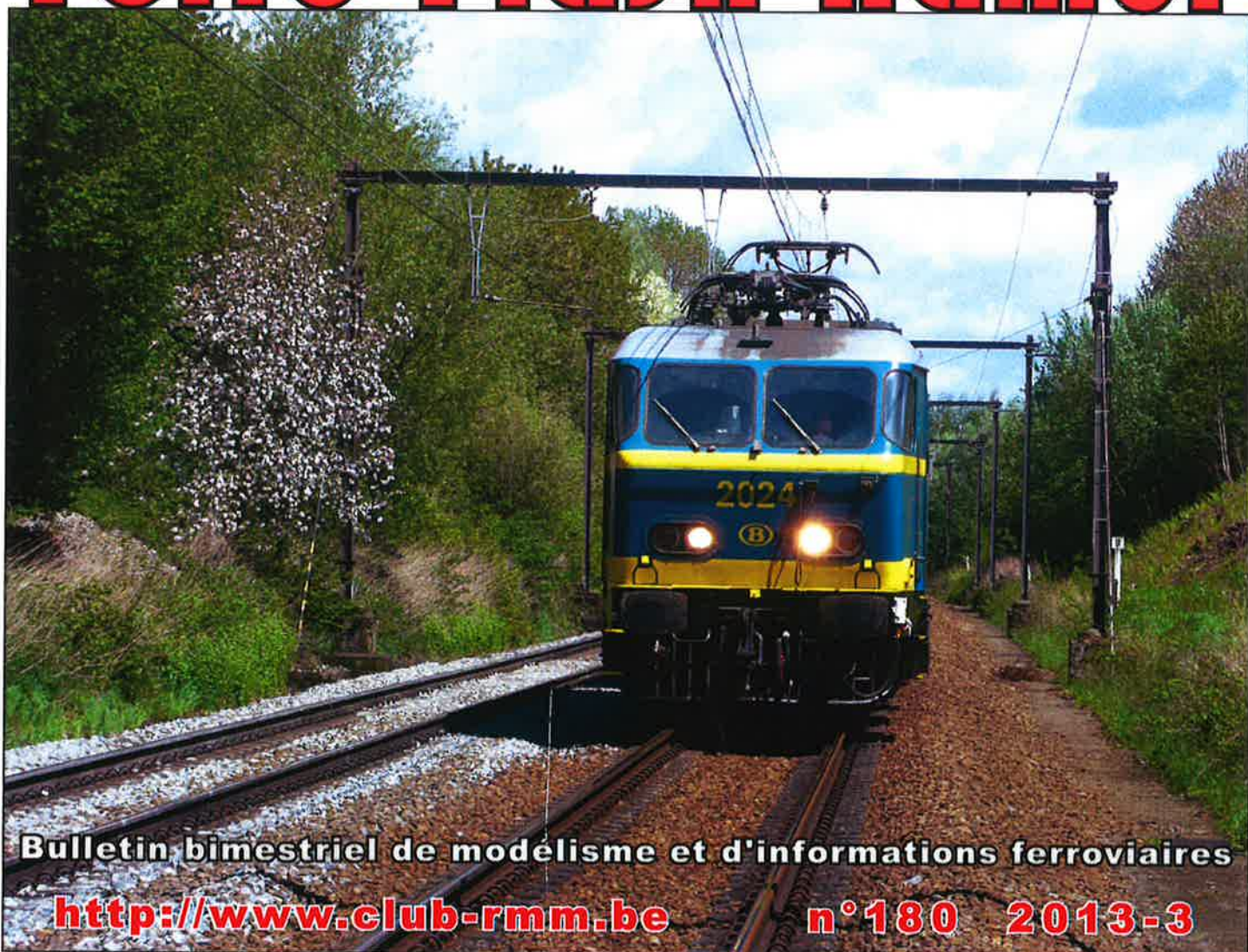


Rail Miniature Mosan asbl

Association de modélistes ferroviaires de la région namuroise



Ferro Flash Namur



Bulletin bimestriel de modélisme et d'informations ferroviaires

<http://www.club-rmm.be>

n°180 2013-3

Le R.M.M. en Baie de Somme

Du 9 au 12 avril, 17 candidats à l'évasion ont emprunté le Chemin de Fer de la Baie de Somme (ancienne ligne des bains de mer) à voie métrique. La correspondance avec le réseau de la SNCF s'effectue en gare de Noyelles-sur-Mer.

Le CFBS est articulé sur trois lignes :

- Le Crotoy - Noyelles, sans gare intermédiaire.
- Noyelles - Saint-Valery-Port, gares intermédiaires : Saint-Valery-Canal (le dépôt), Saint-Valery-Ville.
- Saint-Valery - Cayeux-sur-Mer, gares intermédiaires : Lenchères-Pendé, point d'arrêt de l'Iurt.



"Isabaie" nous informe sur l'historique et la faune sur le parcours Le Crotoy - Saint-Valery-Port (photo CC)



Gare de "Le Crotoy" (photo JCB)



La 130 passe sur l'aiguillage triple vers la grue à eau puis la plaque tournante sous l'oeil ravi de Marc (photo CC)



Rassemblement en gare de "Le Crotoy" (photo JCB)



La 130 "Aisne" aborde la plaque tournante (photo CC)



La 130 "Aisne" en chauffe devant sa remise avant la mise en tête du convoi en gare de "Le Crotoy" (photo CC)



Le verbe charmeur : pp. Charles Fourny (photo CC)



Après le virage, le plein des soutes à eau (photo CC)



Double traction et parcours d'essai pour la "E.332" depuis Saint-Valery jusque Noyelles (photo DD)

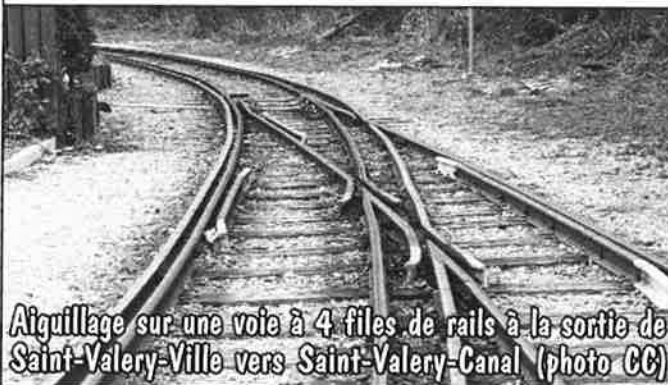


La vapeur de gauche est en parcours d'essai de traction qu'elle a assuré depuis Saint-Valery (photo CC)

La gare de Noyelle du CFBS est en impasse sur un aiguillage triple se terminant sur une plaque tournante pour petites locomotives (courtes). Entre les deux, la grue à eau bien nécessaire pour ces petites locomotives dont les soutes ne sont pas très volumineuses.

Grosse animation devant la gare de Noyelles lors du virage de la machine (page de gauche). Intéressante visite du dépôt-atelier avec M. Jean-Pierre Caudillon.

Un très beau voyage où Claude Dehareng avait judicieusement allié tourisme ferroviaire et culturel avec la visite de la Maison de l'Oiseau, de la ville médiévale de



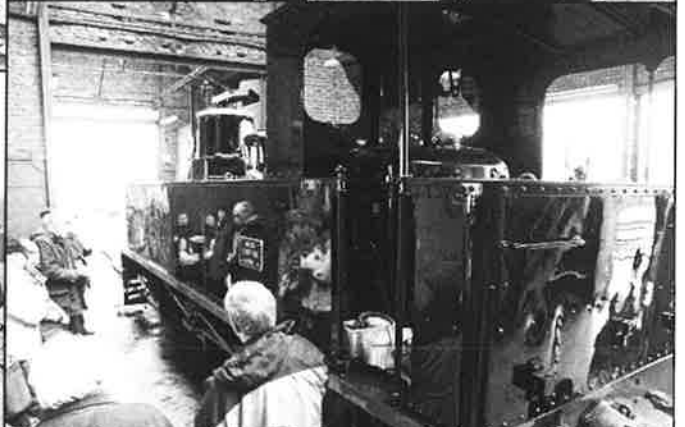
Aiguillage sur une voie à 4 files de rails à la sortie de Saint-Valery-Ville vers Saint-Valery-Canal (photo CC)



Carte de la Baie de Somme avec le tracé du CFBS



Notre guide nous accueille à Saint-Valery-Canal (photo CC)



Visite des ateliers du CFBS avec un guide très compétent
En haut : la peinture brillante noire reflète les auditeurs; en bas, notre guide sur la plateforme d'une voiture "Manège" (photos JCB)



Un groupe très attentif dans la salle de peinture (photo CC)



La première équipe en repérage le lundi 8 (photo JCB)



Cheminée en arrière pour la n°1 "Aisne" (photo DD)



Gare de Lanchère-Pendé, Claude déambule entre les voies (photo CC)



Remise en tête à Saint-Valery-Port (photo DD)



Sur le tronçon Saint-Valery - Cayeux-sur-Mer la halte de Hürt (photo CC)



Le mécanicien va ouvrir le robinet de purge, la vapeur va envahir les lieux, voir photo de couverture (photo DD)



Gare de Cayeux-sur-Mer. Dans l'ancienne halle à marchandises s'est installée "Radio Picardie Littoral" (photo CC)



Notre accompagnateur dans un nuage de vapeur (photo DD)



Un voyage RMM : rien que du bonheur ! (photo DD)

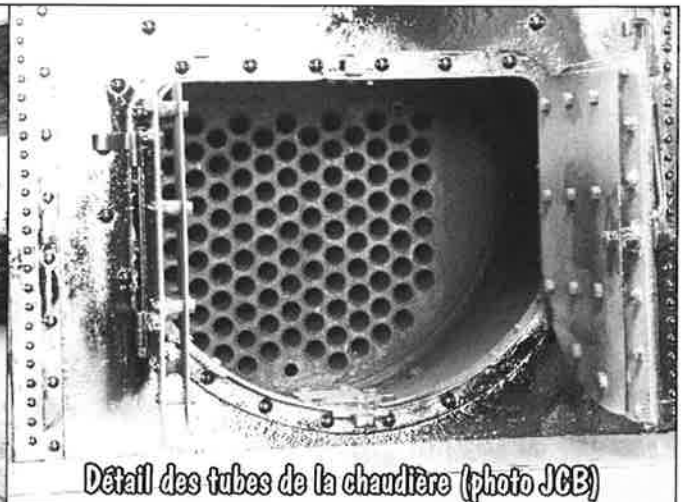
Saint-Valery, les anciennes gares et points d'arrêt, Cayeux-sur-Mer, Le Hourdel, les phoques, le Parc du Marquenterre, Noyelles, Rue (musée des Frères Caudron : ateliers de fabrication aéronautique), le dépôt du CFBS, etc. Un voyage des plus agréables, qui laisse de bons souvenirs et des photos. Il manquait juste un



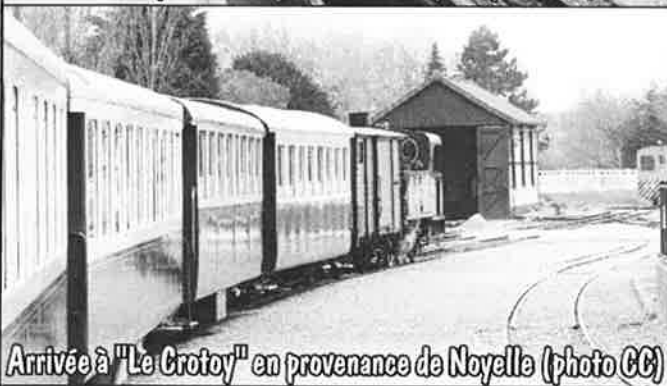
Un autorail restauré devant le dépôt-atelier (photo JCB)



Petite pose souvenir dans le dépôt (photo IS)



Détail des tubes de la chaudière (photo JCB)



Arrivée à "Le Crotoy" en provenance de Noyelle (photo CC)

peu de soleil et quelques degrés Celsius supplémentaires.

En gare de Lanchères-Pendé, un horticulteur bénévole plantait des arbres en arrière-plan des voies. Un petit plaisantin car sur son Citroën H4 tôle fraîchement repeint, il y avait sur les faces latérales le panneau humoristique ci-dessous.

Claude Carpet.

Auteurs des photos : DD : Didier Delfosse; JCB : Jean-Claude Botspoel; IS : Ilonka Saiz; CC : Claude Carpet.



Bateau de pêche dans l'estuaire de la Somme (photo DD)

BOUCHERIE SANSOS
M. Lobauf Père et Fils

Poulets EXTRA morts ou vifs - Bœufs en GROS - DEMI-GROS et saucisses

rue du marché aux Porcs ESTREBEUF (Somme) ☎ 5 à ESTREBEUF

Musée des Frères Caudron à Rue (photo JCB)



Saint-Valery, ville médiévale : porte du XIII^{ème} siècle (photo JCB)

Du port de Saint-Valery, Guillaume de Normandie partit, en 1066, à la conquête de l'Angleterre où il remporta la bataille de Hastings.



Photo souvenir dans les dépendances de "Le Crotoy" (photo IS)

Travaux au local du club

Ils vont bon train... tellement bon train qu'ils sont terminés au moment où vous lirez ces lignes.

Les portes ont été peintes par Françoise aux couleurs de la Ville de Namur : faces en jaune; ébrasements en noir par Pierre Goyens.



Un panneau magnétique pour l'affichage sur la porte d'entrée (activités du club) et celle vers les Jolies Notes (annonces des membres).

L'espace "Dinannais" a été aménagé avec la fixation des plaques métalliques pro-

venant de la locomotive électrique SNCF n°9404 possédant l'emblème de la ville de Dinan. La Charte d'Amitié du xx-xx-1983 y a également trouvé sa place.

Les trois anciennes armoires métalliques étroites ont trouvé acquéreurs (Etienne et Jean-Pierre).

La bibliothèque, la vidéothèque et les documents du Secrétariat ont regagné leurs nouvelles armoires posées sur socle en bois et équilibrées afin qu'il n'y ait plus de problème d'ouverture.

Les revues de l'année (en consultation) sont contenues dans l'armoire séparée près du radiateur.

Le sol a été peint en "gris perle" en deux phases :

Première phase des travaux : le premier tiers droit

Une petite surface du sol (1/3 droit du local) pour permettre l'installation définitive des armoires de la bibliothèque et de circuler devant pour les remplir.

- Le samedi : nettoyage du sol avec un produit contenant de l'acide pour dépolir les anciennes peintures. "Levis cleaner". Ventilation forcée pendant le travail, rinçage abondant obligatoire, séchage 24h.
- Le dimanche : étendre au rouleau le primaire à 2 composants aqueux "Levis Floor Primer". Embarquement de deux armoires par Etienne.
- Le lundi : étendre la couche de finition "Levis Floor

Extra Resist". Séchage obligatoire de 16 heures avant la seconde couche de finition, puis 7 jours avant de solliciter le sol. Le ton "gris perle" a été retenu pour garder un maximum de lumière dans le local.

Pose d'une affiche d'avertissement, bien nécessaire, sur la porte d'entrée extérieure et d'une corde jaune pour éviter de marcher dans les produits frais.

En raison du temps de séchage de la couche de finition,



La première couche de finition "gris perle" vient d'être posée : que de lumière en plus !

la réunion du C.A. du mardi 16 avril s'est tenue chez Claude Dehareng (merci à lui) et la réunion mensuelle du 19 exceptionnellement dans le hall avec un accès aux réseaux et au bar dans des locaux restreints...

Pour cette occasion, on est revenu aux anciennes techniques : écran et projecteur vidéo. Surprise : 3 armoires étaient déjà mises en place et donnaient déjà, même vides, une idée du décor final. Le ton gris clair au sol a provoqué quelques réflexions du style "mais ça va être salissant !". La réponse immédiate fuse : "on ne nettoie que dans deux occasions : pour le souper annuel de décembre et pour une expo ou une "portes ouvertes" !!! Comme le sol est bien lisse, nettoyer plus souvent sera plus facile et il fera plus propre !!!".

Début du triage des livres et revues le dimanche 21 par Pierre avant leur retour dans les armoires.



Concertation : conservation ou évacuation ?



Après le "Cleaner", la couche d'accrochage blanche est en cours de polymérisation en devenant transparente (vue depuis la double porte d'entrée du local, bar au fond).



Les doublons seront proposés à la vente



Livres et reliures retrouvent une place ordonnée dans les nouvelles armoires

Le mardi 23 avril au soir, les armoires "Bibliothèque-Vidéotheque" se sont regarnies grâce au concours efficace de Jean-Claude Botspoel, Philippe Bruniaux, (bibliothécaires), Claude Dehareng, Pierre Goyens, Vincent Disy et Claude Carpet (volontaires porteurs); celle du "Secrétariat" par Jean-Pierre Lobet. La banquette SNCB est démontée et révèle la présence de moisissures sous celle-ci : à traiter. Le support sera remplacé.

L'ancienne armoire de la bibliothèque a été évacuée par Jean-Pierre et son fils. Elle a trouvé utilisation chez les Scouts de Belgrade.

Les casiers de la réserve et derrière le bar ainsi que d'autres objets au sol ont été enlevés : la libération des quatre tables et des sols des 2/3 gauche du local (encore en ton brique) a complété la première phase des travaux.

Deuxième phase des travaux : les deux derniers tiers Le reste du local "y est passé" (2/3 gauche + derrière le bar et la réserve) avec le même planning adopté que ci-dessus. Nettoyage et peinture du dernier tiers murs et plafonds en blanc.

Claude étant parti en Baie de Somme à la "Fête de la Vapeur" du CFBS pour réaliser une vidéo pour le club (projection à la réunion mensuelle d'août), Didier Delfosse a heureusement assuré une relève dimanche pour le nettoyage de la surface à peindre afin de ne pas perdre de précieux jours de séchage. D'autant plus précieux que l'arrivée des amis bretons était imminente et qu'il fallait tenir compte des réunions du club en, de préférence, n'en supprimant aucune ! Le lundi, la couche primaire était mise en place notamment dans le hall des toilettes et celles du RMM. Le mardi, une première couche de finition par Claude et le mercredi la dernière par Didier. Entre les coups, Françoise, munie de son pinceau, peignait les coins et les endroits difficiles.

Placement des globes lumineux peints en jaune de part



Didier roule la couche de finition

et d'autre de la porte d'entrée + logo RMM noir.

Quelques petites restrictions d'accès, mais la réunion mensuelle du 19 avril et l'hebdomadaire du 26 se sont néanmoins tenues dans nos locaux avec accès au bar et aux réseaux ! Il faut penser aux membres impatientes de faire circuler leurs modèles...

Par contre, celle du 3 mai a été particulièrement sèche (!) car la peinture du sol derrière le bar et devant celui-ci était vraiment trop fraîche. Résultat : le bar est malheureusement resté fermé, Maurice a pris congé.

Le lundi : silicone gris pour boucher les joints au sol et éviter qu'ils ne se remplissent de terre et autres.

La quatrième armoire qui nous a été livrée a révélé des coins abîmés certainement dus à une chute de camion. Cette dernière a été remplacée lors de la livraison des



Peinture terminée et sèche : dimanche 5 mai au soir

deux armoires basses servant de comptoir, de stockage de revues anciennes et d'abri aux magnétoscopes.

Installation de l'armoire "consultation des revues de l'année", la remise en place de la banquette SNCB déplacée se fera ultérieurement. Pour la vitrine des occasions : voir l'article consacré à cette dernière ci-après.

Une mise en ordre définitive a été réalisée le mercredi



Pierre en plein nettoyage du hall

8 mai afin que le local "bar" soit prêt à accueillir nos "Amis du Rail Dinannais" lors de leur visite d'amitié à notre réunion hebdomadaire du vendredi 10. En remplacement des encombrantes tables de jardin abimées, de nouvelles petites tables carrées 70x70, pouvant se juxtaposer à volonté, sont enfin arrivées.

Restera la réserve du bar, le local "ateliers" et la dernière



État du local, mercredi 8 mai fin d'après-midi.

alvéole contre la paroi du local "réseaux". Qui ne saurait tarder à être peinte dont la cloison en blanc : exit l'orange. Le local "bar" sera enfin accueillant.

Travaux rondement menés dans un court délai, merci à ceux qui s'y sont impliqués et qui ont librement accepté de donner de leur temps à leur club ! Ceux qui n'ont pas pris part à la réalisation des travaux sont priés de n'émettre aucune critique négative... car c'est pour eux que nous avons durement travaillé.

Texte et photos Claude Carpet.

Vitrine "bourse" au club : nouvelles dispositions d'utilisation

Le C.A. du 16 avril a souhaité modifier les dispositions régissant la vitrine des occasions car certains modèles ont la fâcheuse tendance à y prendre leurs "quartiers définitifs" ne trouvant pas d'acquéreur.

Le dépôt des modèles "à vendre d'occasion" a donc été limité dans le temps afin de pouvoir renouveler l'offre. Cette limitation temporelle a été fixée à 3 mois à partir de la présentation. Passé ce délai, les modèles seront retirés de la vitrine et rendus à leurs propriétaires s'ils sont identifiés. A défaut, ils seront acquis au club.

La gestion de cette vitrine est prise en charge par le Secrétaire Jean-Pierre Lobet.

Réunion mensuelle d'avril

En raison des travaux dans le local de réunion, il fallut installer les chaises dans le hall et revenir aux anciennes méthodes : écran de projection et projecteur vidéo...

Ce ne fut pas une mince affaire que réunir tout le monde dans un si petit espace bruyant... Le Président a eu fort à faire pour caser tout le monde avant de pouvoir prendre la parole.

Rallye réseaux : samedi 25 mai.

Les visites sont organisées en petits groupes de 4-5 personnes :



Claude Riguelle et Vincent Disy confèrent sur l'époque III



Assistance studieuse pendant l'exposé

- Gendron, chez Pierre Goyens (3 rails, analogique).
- Gemmechenne, chez Thomas Chevalier (G2m, analogique).
- Natoye, chez Luc De Martelaer (N, 2 rails, analogique).
- Regroupement pour donner ses impressions.

Détails finaux lors de la réunion de mai.

Circulations sur le réseau H0 "US"

Les circulations sont prévues le dimanche 16 juin de 14h à 18h. Rappel : sur inscription, la liste est aux valves du club.

Colloque sur l'époque III

Nos amis Claude Riguelle et Vincent Disy ont animé le colloque sur l'époque III (a, b et c) malgré les conditions difficiles engendrées par l'exiguïté du local.

Réunion mensuelle de mai

15 h : arrivée des deux armoires du comptoir installées provisoirement avec des calages de fortune.

Nettoyage du sol l'après-midi par Françoise, installation des chaises oranges par Claude et nettoyée par Françoise

Le local est prêt pour ce soir.

Après le quart d'heure dit "académique", le Président ouvre la réunion, comme prévu, à 20h15. Nous sommes 27 membres + les jeunes (qui vont directement aux réseaux).

Notre ami Luc Pasteel sorti "de maladie" nous revient.

Le Président présente le rallye réseaux du 25 mai et la répartition dans les quatre voitures.

Le colloque du jour nous est présenté par notre Past-président Jean-Claude Botspoel. Le sujet prévu est : "le Hard-shell". Cette technique pour la création de l'infrastructure du décor et de la voie est simple, peu onéreuse, solide et légère. Elle permet un transport aisé des modules. Description et photos dans FFN 181.



Une assistance recueillie pendant le colloque



Notre ami Jules nous a fait le plaisir de sa visite



Jean-Claude Botspoel, très professionnel dans son exposé



Amélian, Didier, Thierry et Pierre au réseau N



Notre ami Jules nous présente un de ses modules comportant cette technique



Une assemblée attentive pendant l'exposé de Jean-Claude sur la technique du "Hard-Shell"



Jean-Pierre aide Justin dans le choix de sa casquette



Photos de la réunion mensuelle de mai.



André Peeters et Jean-Pierre Lobet devant le réseau 3 R



HLE 1501 sur le réseau 3R (photo JP Lobet)



Voitures ex-allemandes en HO sur les voies de coulisse du réseau HO "Mosan"



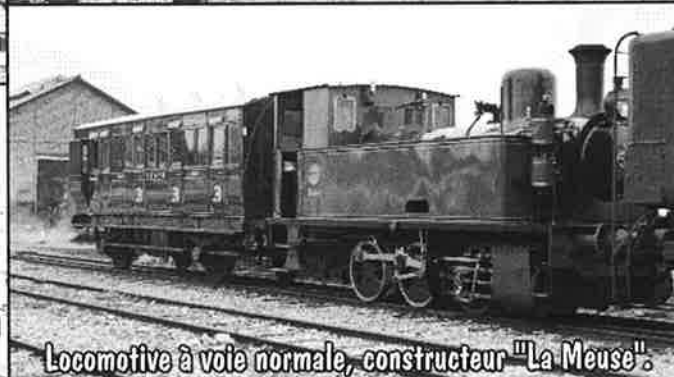
Sous la pluie, parade des locomotives vers Saint-Valery-Ville (photo FrC)



Du 26 au 28 avril 2013, la fête de la vapeur au Chemin de Fer de la Baie de Somme a connu pluie et soleil. Un succès indéniable pour cette manifestation ferroviaire, très bien organisée.



Parade des locomotives le vendredi : les conducteurs et chauffeurs posent devant la CM101 "Pingely" restaurée par une équipe de jeunes bénévoles du CFBS (photo FrC).



Locomotive à voie normale, constructeur "La Meuse".



Locomotive à voie métrique, constructeur "Haine-Saint-Pierre" (photo FrC, sous la pluie)

Triage de Saint-Valery-Canal : la 150 P 15 de la SNCF restaurée en provenance de la Cité des Trains à Mulhouse. Fête de la Vapeur au Chemin de Fer de la Baie de Somme (photo FrC, 26 avril 2013).





Accueil des "Amis du Rail Dinannais"

Jeudi 9 mai dans l'après-midi, les trois autocars arrivent à Freyr afin de permettre aux Dinannais de monter dans le bateau en vue de l'arrivée traditionnelle à Dinant par le fleuve.



Débarquement sous les vivas et acclamations



Christiane Monhulet (B) et Jean-Pierre Bréhier (F)
Présidents respectifs des Comités de jumelage et d'amitié



Jacky Hamoniaux, Président des "Amis du Rail Dinannais". En arrière-plan, le viaduc métallique ferroviaire d'Anseremme.

En raison des importants travaux dans la ville, l'accostage au plus proche de l'Hôtel de Ville est impossible. Dès lors, la décision avait été prise : demi-tour sur la Meuse à Dinant et retour à la Darse d'Anseremme pour permettre un débarquement en toute quiétude et un parking facile pour tous. En raison de la taille du bateau, impossible de passer sous le pont marquant l'entrée du port fluvial ! La vedette transportant les Dinannais accoste le long de la berge de Meuse, sur la rive droite en amont de l'écluse d'Anseremme où le traditionnel accueil chaleureux est réservé à nos hôtes. Après un

repas pris en famille d'accueil, un repos bien mérité attend nos visiteurs qui sont debout depuis 4h du matin.

Vendredi, le programme officiel prévoyait le matin la visite du Musée de la Dinanderie et la répétition pour les groupes folkloriques au Centre Culturel Régional de Dinant (CCRD) début d'après-midi avec la représentation de 17h à 19h à la salle Bayard. Pour le "groupe Bayenet", l'après-midi était consacré à la visite de la Brasserie de Purnode et à un parcours en autorail 4333 sur le CF Bocq.

La visite du groupe "Les Amis du Rail Dinannais" au Rail Miniature Mosan commençait à 18h30. Traditionnellement, Maurice Bayenet emmenait le groupe.

Comme décrit plus avant dans la revue, le club a consenti des frais de restauration du local "bar" pour offrir à nos amis un accueil digne de leur visite. Comme les "travailleurs" ont terminés à temps les travaux, les membres RMM ont également pu admirer leur nouvel environnement.

Le Président Didier Delfosse a accueilli son homologue Jacky Hamoniaux. Échange de cadeaux où le RMM offre une locomotive électrique Roco (HLE 2006 bleue, faces d'about avec trapèze jaune) sonorisée par les soins de Claude. Et les Dinannais, un coffret composé de trois livres dont un, de par sa préciosité, qui ne pourra quitter le club. Les bulles de circonstance ont rempli les verres; en dégustation : choix de fromages belges et saucisson aux noisettes au-delà des traditionnels "chips". Les belges savent (aussi) recevoir leurs hôtes. Sur les trois réseaux, le matériel circulait avec priorité "SNCF".



Michel Herbiet, Didier Delfosse et Jacky Hamoniaux consultent l'album souvenir des Dinannais

Samedi, le programme officiel prévoyait, le matin, l'office



L'autorail 4333 en gare de Spontin avant l'embarquement



Mme Bayenet, Directrice de l'école, reçoit le bouquet de circonstance.



Jacky Hamoniaux, Yvette Touffet, Christiane Monthulet, M. René Benoit (Maire de Dinan), Marcel Touffet



L'heure de l'apéro pour tous les convives



Jacques Ireux et Ilonka conversent lors du banquet officiel

à la collégiale et les discours à l'Hôtel de Ville.

La soirée de terminant par le traditionnel repas qui, cette année, se donnait dans le Domaine d'Herbucenne, dans le restaurant de l'Ecole Technique. A l'extérieur, une grande tente blanche

était sensée accueillir les convives en cas d'excédent en salle.

En fait, dès l'assiette froide terminée, le DJ, suivant une mauvaise habitude génétique, augmente le son à tout casser et fait fuir une bonne partie de la salle vers la tente où, miraculeusement, sortent de nulle part accordéon, pipeau, bandonéon et saxophone. Aucune amplification



Marcel Touffet et Jean-Pierre Bréhier

ne vient assourdir les présents. Voici une ambiance chaleureuse qui démarre ponctuée par les danses bretonnes pour notre plus grand plaisir (et le leur !). Une tente qui, malgré ses dimensions généreuses, était pleine à craquer. Heure de fin inconnue...

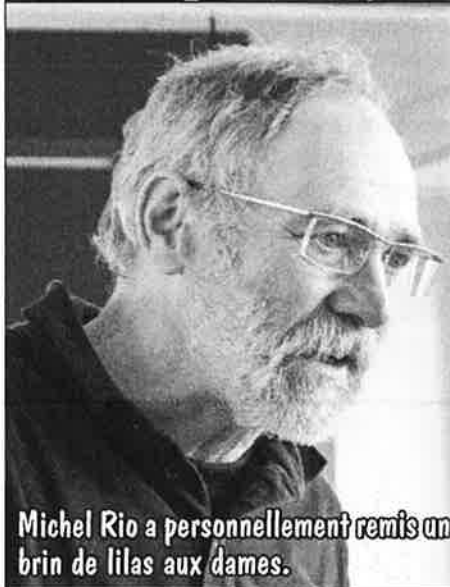
Dimanche matin, le programme officiel prévoyait la visite de la Galerie "Impression" à Dinant où exposaient trois artistes Dinantais et trois Dinannais. Au même moment, le "groupe Bayenet" se retrouvait à Wellin dans l'école de la Communauté Française dirigée par Mme Bayenet (fille) pour un repas dit "wallon". Pour nous, la cuisinière avait volontairement sacrifié son dimanche, elle en a été remerciée comme il se doit. Profitant de la fête des mères en ce pays, Maurice a remis une rose à chaque dame présente. Geste qu'elles ont apprécié à sa juste valeur.



Mmes Bayenet, Fille-et-Mère



Maurice, heureux de la réussite des festivités du 60^{ème}



Michel Rio a personnellement remis un brin de lilas aux dames.



Maurice Bayenet remet le fruit de la collecte à la charmante volontaire émue.

Après le repas, quelques uns sont retournés à la galerie "Impression" pour assister au décrochage des oeuvres. Un photographe dinannais avait judicieusement exploité les effets du noir et blanc et celui des couleurs dans ses oeuvres. Un verrier de talent et une sculptrice sur métaux formaient le groupe artistique dinannais.

Le rassemblement, préalable au départ, avait lieu dans l'espace ouvert devant la capitainerie du port d'Anseremme où autocars et voitures avaient un lieu de parking privilégié.

L'émotion était palpable et évidente, tant pour les hôtes contraints de quitter les lieux que pour les accueillants devant rester sur place...

Après avoir attendu l'artiste photographe, les trois autocars sont repartis au complet à 16h pour atteindre Dinan le lundi matin vers 01h25 avec deux arrêts de 3/4 d'heure : formant un trajet total de 9h30 en autocar.

Beaucoup ont immédiatement gagné leur lit sans demander leur reste...



Jacky Hamoniaux : du 29 mai au 1 juin 2014, les "Amis du Rail Dinannais" reviendront indépendamment du jumelage pour un programme entre amateurs ferroviaires ! Nous vous attendons, notre programme est déjà prêt, Maurice Bayenet n'a aucun soucis à se faire, juste participer avec nous.

Texte et photos non signées : Claude Carpet.



De retour de Dinant, le bateau vient de passer à nouveau l'écluse d'Anseremme avant d'acoster en amont (photo JCB).



Le drapeau breton flotte à la proue. Un autre est agité par un dinannais heureux d'arriver à Dinant (photo JCB).



Didier et Anne Delfosse accueillent Jacquy Hamoniaux, Président des Amis du Rail Dinannais (photo JCB).



Arrivée des autocars à Freyr avant l'embarquement dans le bateau et la descente vers Dinant (photo JCB).



Vendredi, visite du camp US à Celles (photo JCB).



Didier Delfosse, Président, pendant son allocution (photo JCB).



Jacky Hamoniaux, Président, pendant son allocution (photo JCB).



Remise des cadeaux entre Présidents, devant le mur réservé aux Dinannais (photo JCB).



Très entouré, Maurice Bayenet heureux d'avoir emmené le groupe dinannais à la réception du club R.M.M. (photo JCB).



Claude, Françoise, Yvette, Didier, Marcel (photo JCB).



Une locomotive électrique Roco SNCB n°2006 sonorisée et trois livres précieux sur les trains français (photo JCB).



Discours officiels : Richard Fournaux, Bourgmestre de Dinant et René Benoit, Maire de Dinan (photo JCB).



La joie sur les visages se lit aisément pendant la réception au club RMM (photo JCB).



Jacky Hamoniaux, Christiane Monthulet et Annie Joly (quelques minutes poignantes avant le départ (photo JCB).

Quelques réflexions sur une politique ferroviaire belge... ou "le désastre de ces 60 dernières années"

Vendredi 1 mars 2013, le JT de la RTBF annonce une réouverture de lignes de tramways et notamment vers Boom et Ninove ainsi qu'une nouvelle ligne de métro au nord de Bruxelles.

Ma forte interpellation engendre l'idée de ces réflexions.

Et si l'histoire ne faisait que se répéter ?

Et si on n'avait pas supprimé les lignes de tramways vicinaux ?

Et si vers les années '60 on n'avait pas entrepris cette vague de "bussification" au détriment des trams ?

Notamment à Bruxelles, mais aussi dans les villes telles Liège, Gent, Namur ou Charleroi. Bien que là il reste encore un vague réseau vicinal, mais en dehors de la ligne de la côte, il n'y a plus guère qu'Antwerpen, Gent et Bruxelles où le tram persiste. Alors qu'en France, l'implantation (ou la réimplantation) du tramway se fait en force.

Et pourtant, en replongeant dans mon enfance bruxelloise (et oui, je suis un zinneke de brussel) j'en ai vu des lignes de tram supprimées... et aujourd'hui reconstruites au grand malheur des automobilistes, comme par exemple le Boulevard du Souverain où l'on est passé de trois bandes à deux, voir une par endroits entre Auderghem et Boitsfort.

D'autres artères au nord de Bruxelles qui n'ont jamais vu de rails sont parcourues aujourd'hui par le tram. Et dire qu'au début des années '70, le tram n'avait presque plus le "droit de cité".

Que penser aussi de lignes de trains désaffectées et remplacées par des bus, de ces gares fermées et surtout du manque de synergie entre les différents acteurs du transport à savoir : la STIB, les TEC, DE LIJN et la SNCB.

Que dire aussi de ces navetteurs qui vont en voiture à la gare, recherchent une improbable place de parking et qui, une fois sur place, constatant que : soit le train est supprimé, soit il y a grève, soit le train est fameusement en retard et qui reprennent la voiture pour se rendre au travail.

Et les gares, parlons-en... Hormis le chantier d'Antwerpen-Centraal fort bien pensé et utile vu que d'une gare en cul-de-sac on en a fait une gare passante permettant ainsi au Thalys de filer vers les Pays-Bas, quid de ces chantiers pharaoniques et coûteux tels Leuven et Liège-Guillemins, mais aussi bientôt Mons, Oostende et Mechelen. Sans oublier Ottignies qui renoue avec les célèbres "Grands Travaux Inutiles" chers à M. Defossez. Là, on a vu trop petit. Pourtant on savait que le RER passerait par là. On a bien rasé l'ancienne gare, construit un bâtiment moderne avec une galerie commerciale, une esplanade pour TEC et taxis, mais hélas, bien qu'inaugurée en 1999, moins de 15 ans après on va la démolir... Si aucune date n'est encore arrêtée, elle

sera déplacée.

Je l'écrivais au début de cette réflexion :

Et si l'histoire ne faisait que se répéter ?

Pour un futur article, je rassemble mes notes et je m'aperçois qu'en 1837, un premier projet de liaison voit le jour et se concrétise 45 ans plus tard par la liaison Bruxelles - Tervueren, en 1882.

Le projet initial envisageait une liaison jusque Leuven, mais c'est la SNCV qui prendra le relais en gare de Tervueren jusqu'à la cité estudiantine.

Le RER avant son temps... En effet, dans l'indicateur de 1931 on voit que l'on part de Bruxelles - Q.L. à 18h31 et que l'on rallie Tervueren en 28 minutes avec un arrêt à Auderghem, trois à Woluwé, un à Sterrebeek et deux à Wezembeek-Oppem. Arrivée au terminus en gare de Tervueren à 18h59.

Je reviendrai un jour sur les traces de ce "petit train" que les habitués appelaient le "B.T."

En 1973, j'étais à l'École Hôtelière de Namur fraîchement installée à la Citadelle, alors que je m'interrogeais sur les tunnels de la Route Merveilleuse, d'anciens namurois m'ont raconté que de nombreuses lignes de tramways vicinaux desservaient la région et notamment la ligne 3 (Place d'Armes - Namur-gare - Hayettes - Citadelle), elle fut supprimée en 1952.

Le "7", chiffre magnifique s'il en est, ne pouvait être décerné qu'à la ligne "Namur-gare - Citadelle" qui passait par la Route Merveilleuse et qui parcourait ces tunnels qui m'intriguaient. La ligne fut fermée en 1953.

Le "67" : "Namur-gare - Velaine-sur-Sambre" fut supprimé en 1958 et la liaison "Namur - Hannut" via Forville et Meeffe en 1955.

Le "8" faisait le saut de puce "Namur - Jambes - Namur".

Le "1" reliait Namur à Fozz (Profondeville).

Ces deux lignes ont disparu en 1952.

Citons enfin le tout dernier autorail diesel qui circulait sur la plus petite et ultime ligne de la province de Namur entre Bioul et Warnant, supprimée à son tour le 31 août 1960.

Tout ceci n'était que le résultat de décisions politiques arbitraires et je vous conseille vivement la lecture du livre : "Les Transports Publics en Belgique de 1945 à 1960 : Politique et réalité" de Jacques Peeters (note de l'auteur : aucun lien de parenté entre nous), paru aux éditions PFT-TSP. En effet, on peut y lire qu'en 1949 le ministre Segers commence le démantèlement du réseau ferré SNCB comme celui de la SNCV.

La guerre était à peine terminée.

Le 31 décembre 1958, le train "ELECTROBEL" relie pour la dernière fois Bruxelles-Q.L. à Tervueren et s'en est fini du B.T.

Le 31 août 1978, les trois dernières lignes vicinales de la région Bruxelloise sont supprimées. Il s'agit des destinations Wemmel, Het Voor et Grimbergen. Les autobus qui les remplaceront seront souvent bloqués par la circulation et les navetteurs souvent confrontés à des retards et nous ne sommes qu'en 1978, la circulation d'il y a trente cinq ans n'était pas encore saturée comme aujourd'hui.

Dans les années '60, on parlait déjà de mettre la ligne 161 (Bruxelles - Namur) à quatre voies pour de futures liaisons express. Les habitants de Watermael-Boisfort signèrent une pétition contre le projet. Évidemment, rien à l'époque ne laissait présager de la circulation telle qu'elle serait en 1980 et encore moins à l'aube de l'an 2000. Donc les plans furent mis aux oubliettes. Aujourd'hui les habitants ont été contraints d'accepter et certaines maisons de Bruxelles à Ottignies qui n'existaient pas avant 1970 sont aujourd'hui expropriées. Des quartiers entiers transformés et des gares rasées. Quant au coût actuel, il n'a plus aucune mesure avec celui estimé il y a une quarantaine d'années.

Et si l'histoire ne faisait que se répéter ?

Début de ce millénaire, des lignes frontalières auraient dû être réactivées. Après plusieurs tentatives de

débroussaillage, la ligne Eupen - Raeren - Stolberg (D) devait revoir un trafic de passagers. En moins de 10 ans, la nature a repris ses droits.

La France qui souhaitait intervenir financièrement pour la réouverture de la ligne Givet (F) - Dinant, après s'être heurtée à quelques habitants rebelles d'Hastière voit ses chances réduites à néant puisqu'aucune volonté politique belge n'est intervenue... Pire, Infrabel a procédé, fin 2012, au démontage de la bifurcation de Neffe.

La ligne Charleroi - Jeumont (F) n'ira plus au-delà d'Erquelinnes, encore une ligne vouée au déclin.

Autre trafic frontalier menacé, pour les marchandises cette fois, à Visé-Bas, Infrabel ne procédera pas au renouvellement des aiguillages du côté "Maastricht", rendant donc inaccessible le faisceau "marchandises".

Mais la politique n'est pas la même au Nord du pays où l'on ouvre à nouveau certaines lignes, on en électrifie d'autres et les travaux à Antwerpen-Waaslandhaven vont... "bon train".

Alors, je vous laisse à vos propres réflexions sur le sujet, heureusement que les politiciens n'influencent pas les projets de votre hobby préféré...

André Peeters.

Mobil' Homme

Cette exposition se tient du 26 avril 2013 au 28 février 2014 à la "Maison de la Science", Quai Van Beneden, 23; 4020 Liège.

Marcher, naviguer, conduire, voler, émigrer, immigrer, rêver, rationaliser, ... vivre. Tels sont les thèmes de cette exposition réalisée en partenariat avec "LEPUR" de l'ULg et le Club Namurois de Modélisme. Ce dernier a été choisi, en raison de son caractère multidisciplinaire, pour présenter la partie "Moyens de transports".

- Aérien : maquette de l'aéroport de Liège, rétrospective des avions militaires belges par des maquettes à

l'échelle, avions civils, souvenirs de la Sabena.

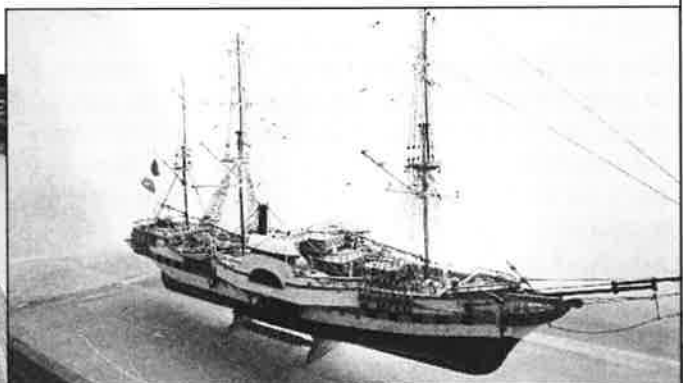
- Fluvial et maritime : maquettes de péniches, bateaux à voile, à aubes, à moteurs.

- Routier : rétrospective de l'évolution du transport routier, miniatures de camions, voitures de sport, transports en commun, agricole.

- Ferroviaire : maquettes de trains miniatures, vapeur, diesel, électriques évoquant l'historique des chemins de fer de 1835 à nos jours.



Maquette de l'aéroport de Liège-Bierset.



Véhicule à moteur à hydrogène.



Au premier plan : MM. Vanesse, président du "Club Namurois de Modélisme" et Louis Marmignon, chevilles ouvrières de la section "Moyens de transport".

La saga des voitures MITROPA



Dans un numéro précédent (FFN 179, pages 19 à 21), nous décrivions l'historique de l'ancienne compagnie allemande "MITROPA" et évoquions les travaux de réhabilitation pour en faire le point d'accueil du Chemin de Fer du Bocq à Spontin.

Mais avant de les voir opérationnelles, revenons un peu en arrière.

Nous sommes en 2010, le PFT paie 100,00 € par jour à l'asbl qui gère la gare de Spontin afin d'y accueillir sa clientèle, les installations sont en mauvais état et la salle est partagée avec d'autres associations. De plus, en semaine, on ne peut y recevoir les groupes.

"Rail & Traction International" (RTI) possédait encore les deux voitures ayant appartenu à la défunte Vennbahn, l'idée de les racheter fait son chemin.

Le 4 juin 2011, le PFT emmenait des amateurs en région liégeoise pour le voyage d'adieu aux "55" bleues.

L'occasion de parcourir à 10 km/h le tronçon Eupen - Raeren débroussaillé récemment. Pendant la parade pour les photographes, j'en profitais pour m'introduire dans la "Mitropa" et l'"Halberstadt" et y jeter un premier regard.

Le 19 août, retour chez RTI à Raeren, mais cette fois en voiture, en compagnie de Pierre Herbiet et Alain Defechereux afin d'évaluer l'état des deux voitures tant interne qu'externe.

Dans l'euphorie du moment, je ne réalisais qu'à peine le travail qui m'attendrait plus tard. Le temps de prendre quelques photos afin de se remémorer la situation et d'établir un projet de réhabilitation, et nous reprenions le chemin du retour.

A la lumière de la verrière du côté sud, je constatais avec effroi la crasse qui régnait en maîtresse tant au sol qu'au plafond en passant par les deux cuisines, le bar, les tables et les banquettes.



Ma fille au bar, atelier RTI à Raeren août 2011.

De plus, le plancher de la MITROPA était affaissé à trois endroits. Le plafond recouvert en sa partie centrale de panneaux perforés était "nicotiné" et des éléments d'éclairage avaient été collés au "double-face" de même que les supports de câbles.

Les portes du couloir central étaient totalement défraîchies et les tables en "Formica" avaient servi de plan de découpe au "cutter". Quant aux banquettes, elles étaient dans un état lamentable de crasse, certaines étaient même tailladées.



L'Halberstadt déguisée en MITROPA.
Atelier FSR, octobre 2012

Le 23 octobre 2011, nous ramenions le convoi par le rail à Schaerbeek (FSR) dans l'ancien atelier "Traction Diesel". Je m'y rendais le 23 janvier 2012 pour y établir un cahier des charges et c'est alors que je me suis posé la question : "André, es-tu devenu fou ou complètement inconscient ?".



Ames sensibles, s'abstenir. FSR, janvier 2012.

Autre détail "charmant", la MITROPA avait servi de bureau et de cantine au personnel chez RTI, certaines places étaient marquées au "permanent maker" sur les parois.

Quant à l'Halberstadt, la graisse et la poussière formaient une couche poisseuse au dessus du faux-plafond, même les néons en étaient recouverts.

Le bar ne valait guère mieux et ma fille avait bien eu du courage de faire mine de s'y accouder (photo de la page précédente, colonne de droite en haut).

L'état des tables et banquettes était encore plus désastreux, mais ici, aucune importance puisque l'espace devait être dégagé pour y créer un "shop".

Pendant qu'un bénévole se chargeait de son dépeçage, j'attaquais le gros nettoyage dans la MITROPA.

D'abord retirer les horribles tentures qui ne seront pas



Travaux aux châssis, septembre 2012.

En travaillant souvent seul deux jours par semaine, j'aurais dû être découragé, mais le changement radical qui s'offrait à mes yeux m'avait, je crois, carrément "boosté". Et si cela ne suffisait pas, Pierre Herbiet faisait dépecer au chalumeau l'ancienne cuisine dans le but d'y faire un coin repos pour les bénévoles.

Nouvelle mission qui me tombe dessus... rendre cet espace agréable ! Les deux photos qui suivent parlent d'elles-mêmes.



Dépeçage de "l'espace-shop". FSR, mars 2012.

recupérées, puis attaquer le plafond, ensuite les parois, les banquettes et enfin le sol. Ce ne fut pas chose aisée même avec les produits spécifiques qu'on ne trouve qu'auprès des revendeurs spécialisés. Point besoin de repères pour voir où je m'étais arrêté la veille. De plus, les températures extrêmes de février faisaient geler l'eau sur les parois en formica.

La partie "restaurant" enfin propre, je m'attelais à la mise en couleur du paravent central et des tables, ce fut du grand sport surtout le paravent qu'il a fallu griffer puis enduire de "primer" qui coulait tout seul; les deux couches de couleur et, comble de l'horreur, en enlevant le "masking tape" la peinture se décollait aussi, d'où retouches et... jurons de ma part !

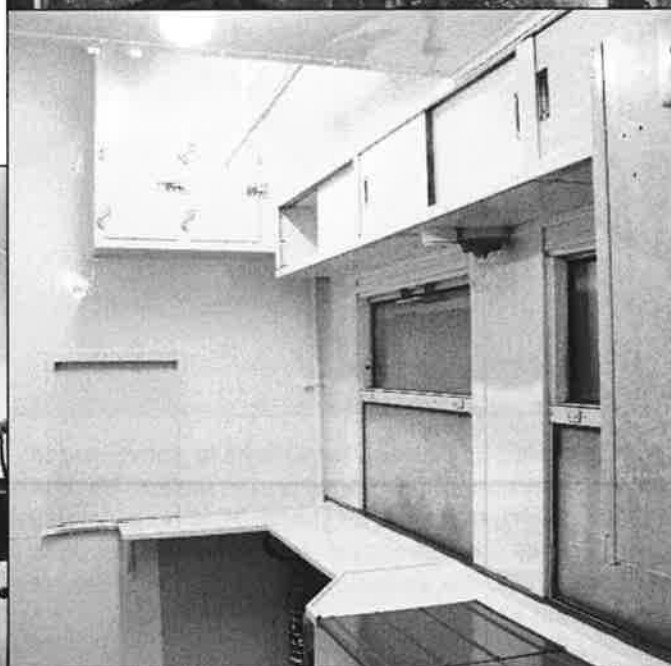
Les boiseries des châssis, attaquées par les traces noires d'humidité, ne pouvant être remplacées par soucis d'économie ont dû être poncées et revernies de trois couches de vernis marin.



Novembre 2012.



Mise en primer du paravent. FSR, avril 2012.



Entre-temps, le bénévole qui dépeçait l'Halberstadt et remplaçait une porte rouillée par un panneau a quitté FSR et donc me voici tout seul pour poursuivre la suite des travaux. Marie-France, mon épouse, a lessivé en cinq machines les tentures de l'Halberstadt qui, certes, n'avaient pas dû souvent voir du savon, le joint du hublot se souvient encore des traces noires.

J'attaquais donc la falaise...

- Décrassage du plafond jusqu'au sol;
- Arrachage de l'ancien revêtement;
- Pose d'un nouveau plancher;
- Habillage des parois endommagées avec des panneaux de bois et vernissage de ceux-ci;
- Peinture du bar, des plafonds de la cuisine et des plate-formes d'about;
- Construction d'un vestiaire et d'un meuble vitrine pour le shop;
- Repose des tentures;
- Démontage des portes du frigo, hélas plus étanches;



Pendant la rénovation du futur "espace-shop", 11-2012.



État du plancher... avant et pendant la restauration.

- Peinture du sol de la cuisine.

Revenons sur la MITROPA et le chantier de réparation du couloir central qui recevra plus tard un revêtement en caoutchouc antidérapant sur toute la longueur. Les deux photos en bas de la page sont éloquentes.

De plus en plus de boulot s'impose au fur et à mesure du chantier, mais la fin approche. Nous sommes en mars 2013. Un volet et une porte doivent encore être installés pour l'accès du public dans l'Halberstadt, une fois ce travail terminé on pourra mettre le vinyle en place ainsi que le mobilier du shop.

Dans l'attente, je prépare le travail de peinture sur la face de carrosserie de la MITROPA exposée au public en préservant le lettrage d'origine. L'Halberstadt sera repeinte intégralement en principe dans le courant du mois d'avril.

Quand les travaux de voie en gare de Spontin seront terminés : pose d'un aiguillage et d'une voie en impasse devant la gare, les deux voitures quitteront FSR vers la fin juin (...) et le résultat de ce long chantier sera enfin visible par le public : l'occasion d'y déguster une célèbre bière des Brasseries du Bocq ou d'y effectuer des

PEI

"Mais qui m'a fout... des lettres pareilles ???"

achats à l'espace-shop.

Aux dernières nouvelles (17 mai), la voiture Halberstadt attend l'installation du volet afin de permettre la finition de la peinture, derniers travaux sur la voiture avant le transfert vers la gare de Spontin.

Texte et photos exclusives d'André Peeters.

Dans un prochain article, nous retracerons l'histoire des trains "Trans-Europ-Express".

Le Rallye Réseaux du 25 mai

Sur un concept de Jean-Pierre Lobet, notre Président a lancé un "Rallye Réseaux". Il a été organisé ce 25 mai par les soins de notre ami Pierre Goyens.

La première édition a été un succès et la réunion finale qui s'est tenue avec les participants à l'Auberge de Gendron (gare) a permis à chacun d'émettre son opinion et ses sentiments sur la journée. Celle-ci nous a conduit de Natoye à Gemechenne en passant par Gendron.

Trois réseaux très différents dans la sélection :

- un modulaire en "N" à décor US "Tallahatchile County" très étudié dans ses quatre scènes reproduisant des thèmes précis inspirés par le cinéma ⁽¹⁾, la chanson ⁽²⁾



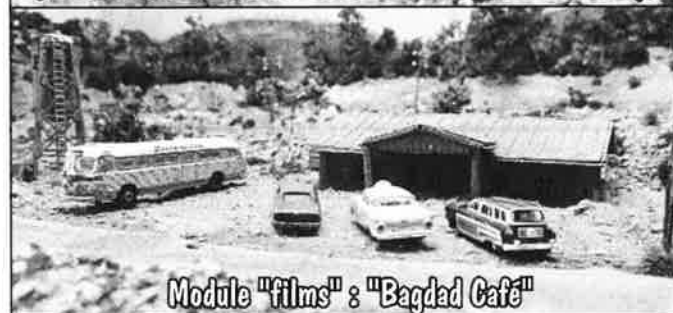
Détail de "Belview Creek" (Baldwin 0-8-0)



Détail de "Belview Creek" (EMD GP9 n°2494 Atchison, Topeka & Santa Fe RR)



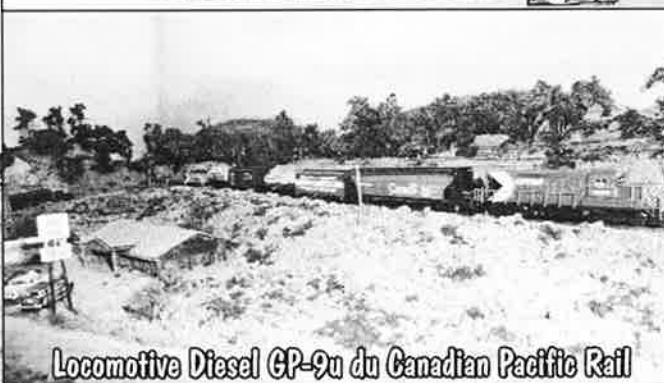
"Gibbons Canyon" (EMD SD40-2 n°6256 du Canadian National Railway)



Module "films" : "Bagdad Café"



"Ode to Billie Joe"



Locomotive Diesel GP-9u du Canadian Pacific Rail



"Duel" de Steven Spielberg



Belview Creek dans son ensemble

ou des photos de sites.

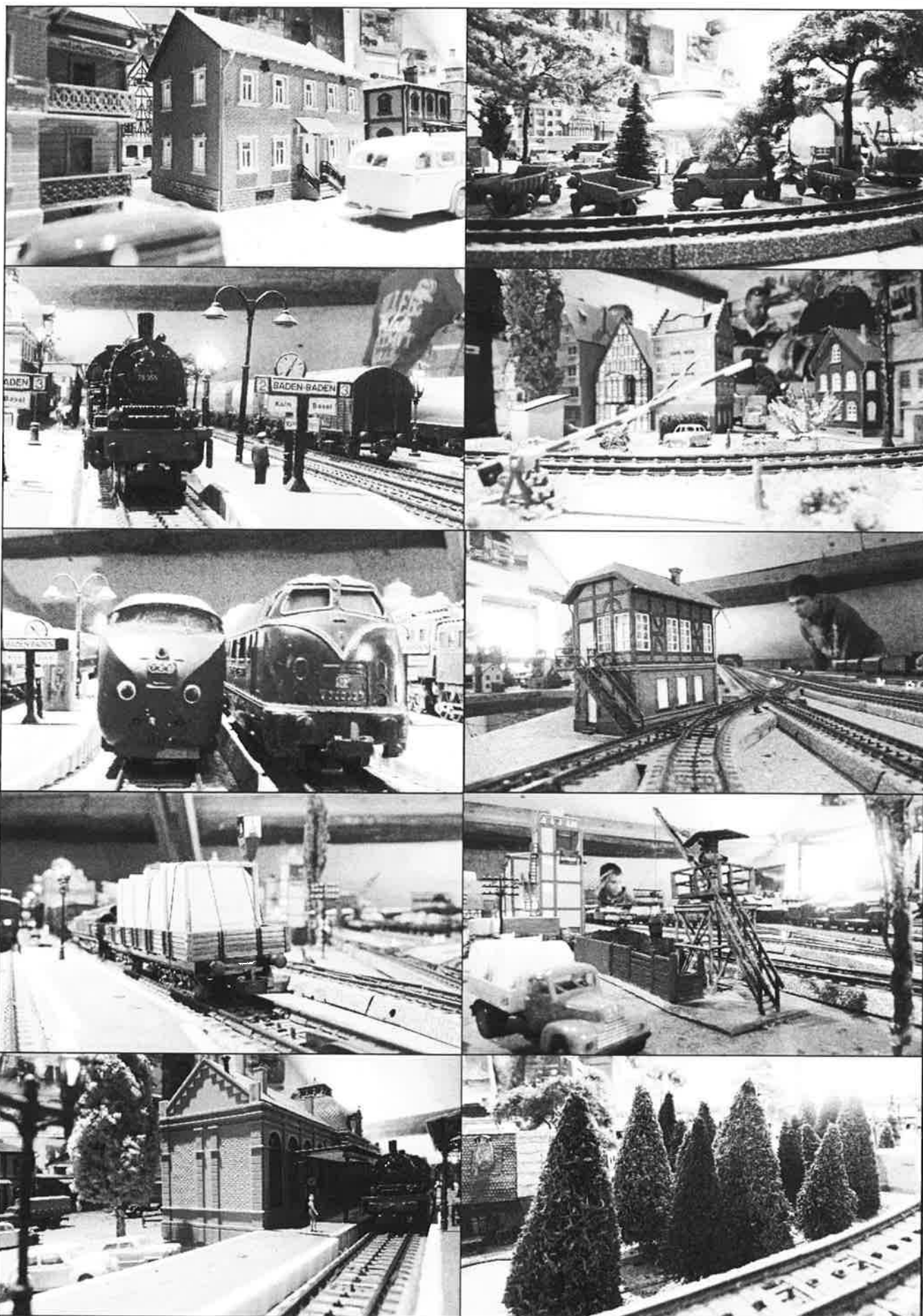
(1) Films : "Duel" de Steven Spielberg; "Bagdad Café"; "Easy Rider"; "Thelma et Louise".

(2) Chanson : "Ode to Billie Joe", Bobbie Gentry. Interprété en français (Le Pont de la Garonne) par Joe Dassin.

Jeu pour le spectateur attentif : il faut chercher les petits personnages ajoutés dans le décor des modules : ours, coyote, cerfs, indien sur son cheval, couple d'amoureux, etc.



Luc et Régine De Martelaer



Un réseau en 3 rails à voies métalliques "M" posé sur un jeu de tables. Pierre a la ferme intention de le démonter pour lui donner un aspect plus réaliste.

Être au RMM permet l'échange d'informations qui souvent débouchent sur un réseau plus élaboré, "mieux fini", mieux décoré.



Poste de pilotage très provisoire



Mise en voie d'une ÖBB



Voie de passage, château d'eau en arrière-plan



Un mélange peu orthodoxe du matériel a néanmoins permis des circulations efficaces sans problème électrique



Thomas au poste de commande analogique



Du matériel en attente

Belle initiative de Thomas qui a pu présenter, dans le début de son jardin et en un temps record, une ébauche de son futur réseau à l'échelle "G2m" installé à la hâte

en raison du temps peu clément de cette année afin de pouvoir nous expliquer "in-situ" le tracé et les lieux qui y seront représentés. (suite et plan dans FFN 181).



Les joyeux participants au ter Rallye Réseaux à la sortie de l'Auberge de Gendron (gare)

Le "Sapsan" :

TGV d'une Russie qui mène grand train

Premier train russe à grande vitesse, le Sapsan relie Saint-Petersbourg à Moscou en 3h40, offrant à ses voyageurs le confort maximal. Mais traversant une campagne désolée et oubliée par le progrès, il est aussi à l'origine de nombreux drames et bouleverse la vie quotidienne des villages.

Saint-Petersbourg, 6 heures du matin, dans l'ancienne gare "Nicolas", aujourd'hui "gare de Moscou". Le soleil embrase déjà d'une lumière rase la façade du bâtiment néo-classique, au bout de la perspective Nevski, l'avenue principale de la ville. Dans le hall, les passagers pressés se dirigent vers le même quai, celui qui est encadré par deux trains aux allures de bolides ferroviaires, museaux fuselés et conquérants, pavoisés en blanc, bleu et rouge : les couleurs nationales. Voilà donc le Sapsan, la fameuse vitrine du rail russe. Profil aérodynamique, affichage digital sur les rames, propreté de rigueur, ce "TGV" est doté d'une livrée ad hoc qui séduit ceux à qui il est destiné : les voyageurs d'affaires et les touristes plutôt aisés.

Jusqu'à 250 km/h



À bord, le service en première classe a de quoi donner des sueurs froides à notre chère SNCF. Chaque passager bénéficie des mêmes attentions

qu'en avion : journaux à discrétion, chaussons de confort, loupes pour les yeux, bouchons d'oreille, écouteurs, service de restauration et de boissons. Le tout délivré avec une efficacité remarquable, quoique un peu raide. Pour la convivialité et le sens de l'accueil, des progrès sont encore possibles... Au plafond, installés à intervalles réguliers, des écrans diffusent des films et des vidéos. Un affichage numérique indique aussi la vitesse du train, qui peut atteindre 250 km/h.

Villages coupés en deux

L'impression d'aisance contraste avec la désolation des paysages traversés. Territoires hypnotiques de campagnes plates et de forêts, parfois interrompus de larges rivières placides et d'isbas isolées, ou de rares dômes d'églises orthodoxes : le train et son sillon coupent le pays profond, celui des laissés-pour-compte. Le bolide est loin de faire l'unanimité dans ces campagnes tristes. En service depuis 2009, le Sapsan (littéralement "faucou pélerin"), conçu par l'allemand Siemens – d'où son faux air d'ICE, l'Inter-City Express de la Deutsche Bahn –, ne roule pas comme nos TGV sur une voie dédiée. Il emprunte l'itinéraire classique. Résultats : sa vitesse dans un environnement non sécurisé est la cause de graves problèmes et même de drames. Une dizaine de personnes ont déjà trouvé la mort en traversant les voies. Pour éviter les risques de collision, les barrières des passages à niveau s'abaissent longtemps avant l'arrivée du train, condamnant des villages à être coupés en deux de longues heures chaque jour, embouteillages en sus. Et pour faciliter la circulation du Sapsan

- la vitrine ferroviaire du pays, ne jamais l'oublier ! -, de nombreux trains régionaux ont été supprimés. Les campagnes isolées le sont encore plus aujourd'hui. Le voyageur arrivant à Moscou, séduit par la modernité du Sapsan, n'a pas eu vent de ces problèmes. Lui peut filer visiter tranquillement le Kremlin, heureux d'avoir économisé son temps.

Informations pratiques

Air France et Aeroflot assurent des vols quotidiens depuis Paris CDG vers Moscou et Saint-Petersbourg. Air France relie aussi Marseille à Moscou, à raison de trois vols hebdomadaires (lundi, jeudi et dimanche), à partir de 91 € le vol, taxes incluses.

www.airfrance.fr

Philippe Bourget, 12 avril 2013.

les TGV low-cost "Ouigo" sur de bons rails

Lancés ce lundi 2 avril, les trains Ouigo ont déjà attiré 200.000 passagers. L'offre à bas prix de la SNCF dessert la région parisienne, le Gard et la Provence.

Dès les premières heures de ventes, 30.000 billets ont été écoulés. L'offre économique a séduit les voyageurs puisque 80 % des tickets vendus l'ont été à moins de 25 euros. La SNCF promet des tarifs ronds et sans frais annexes ni frais de dossier. Des billets à partir de 10 € peuvent être trouvés, pour peu que la réservation s'effectue bien en amont.

Les nouveaux trains bleus et roses ne comprennent qu'une classe. À bord, les passagers ne peuvent embarquer qu'un seul bagage. Des services optionnels et payants, permettant par exemple d'emporter une autre valise, sont

néanmoins mis en place. Pour répondre à la demande, l'aménagement des rames a été revu pour autoriser l'accueil de 20 % de passagers supplémentaires par rapport à des TGV classiques.



Les premiers trains circulent sur l'axe Marne-la-Vallée-Marseille-Montpellier. Ils passent par Lyon, Valence, Avignon, Aix-en-Provence et Nîmes. Des aller-retours quotidiens sont effectués.

Agence France Presse, 4 avril 2013.



Gare de Tournai : TER-SNCF, HLE 2113, convoi PFT.

Nouvelle signalisation sur la ligne 132



Le signal de sortie de la voie 1 vers Couvin est au vert, ordre de départ donné, indicateur de vitesse à 40 km/h (gare de Walcourt, 9 octobre 2008).



Croisement de l'autorail n°4113 en direction de Charleroi avec le 4107 vers Couvin (10 avril 2007).



L'ancien signal de sortie de la voie 1, encore en service, avec le nouveau juste derrière qui attend la mise en route de la nouvelle signalisation (Walcourt, 16 mars 2013).

Il avait été question de supprimer la ligne 132, Charleroi - Walcourt - Mariembourg - Couvin. Puis, il fut néanmoins décidé de la maintenir.

Dans le cadre de sa rénovation, de nouvelles traverses en béton ont remplacé celles en bois.

Une nouvelle signalisation lumineuse est actuellement mise en place. Elle sera commandée par la cabine de Charleroi jusqu'au terminus de Couvin.

Nouveaux mats de support, nouvelles cibles, nouveau type d'éclairage à led's, la nouvelle signalisation devait être mise en service dans la nuit du samedi 16 au dimanche 17 mars pour ne pas perturber le trafic. C'était sans compter sur les intempéries et le gel qui ont empêché les techniciens de travailler dans des conditions humaines acceptables.

La gare de Walcourt (LWC) était un noeud ferroviaire sur la ligne de "l'Entre-Sambre et Meuse" avant la construction des barrages de l'Eau d'Heure. Elle avait une certaine importance déjà décrite dans des "Ferro Flash Namur" antérieurs (n°164, pages 16 à 24). Elle possédait un dépôt conséquent et des ateliers d'entretien et de réparation.

Après l'époque de la vapeur qui a connu, entre-autres, des type 53, 15 et 64, elle a vu les autorails Diesel

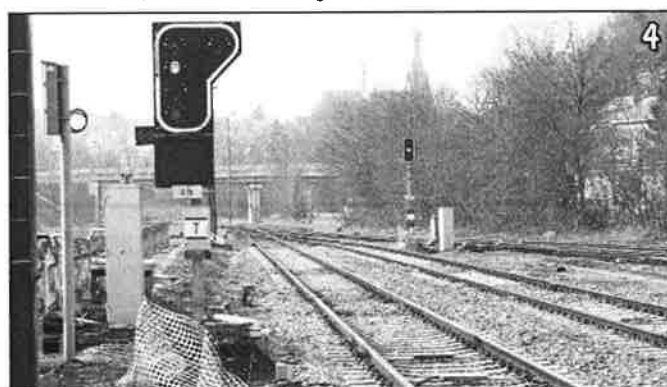
"Brossel", les locomotives série 62 tracter des M2 en rames réversibles avant que les autorails doubles série 41 ne viennent mettre fin à cette variété de matériel roulant.

Photo n°1 (09-10-2008) l'ancienne signalisation simplifiée existante, entre-autre, dans la gare de Walcourt.

Photo n°2 (10-04-2007), le mobilier extérieur a déjà été modifié.

Photo n°3, les deux signaux se côtoient au bout du quai de la voie 1 vers Philippeville, Mariembourg et Couvin (16-03-2013).

Photo n°4, le nouveau signal est en service.





Voiture-atelier en gare de Walcourt.

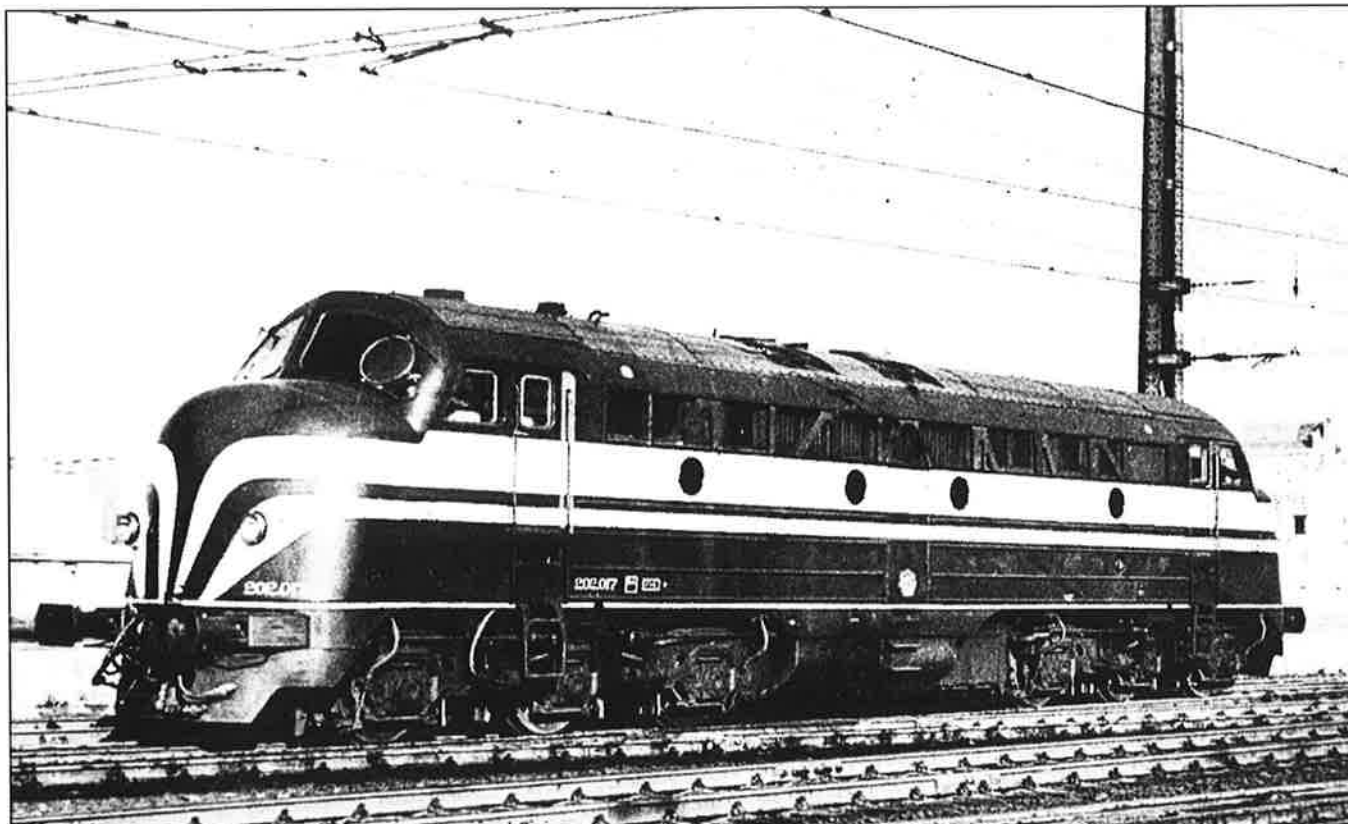
Hormis les AR41, seuls des convois de minéraliers tractés par deux "série 77/78" quittent chargés la carrière d'Yves-Gomezée, transitant par Walcourt et Charleroi, vers l'Allemagne à destination de l'Usine Solvay productrice de calcium, anciennement à Couillet berceau historique de l'entreprise : fin de la diversité du matériel roulant sur cette ligne 132 devenant ligne 134 sur le tronçon Mariembourg - Couvin.

En raison de la construction des Barrages de l'Eau-d'Heure où la ligne a été noyée dans la retenue d'eau, la ligne 132 a été abandonnée sur son parcours Walcourt - Neuville-Sud via Gerlinpont - Silenrieux - Falemprise - Cerfontaine - Senzeilles au profit de la liaison vers Vogenée - Yves-Gomezée - Jamagne - Philippeville - Neuville-Nord.



Saint-Ghislain : la HLE 2024 en gare. Ci-dessous : à côté de la 1864 (photos Claude Dumont, 11 mai 2013).





Construite par les Ateliers Anglo-Franco-Belge, la 202.017 en livrée d'origine.

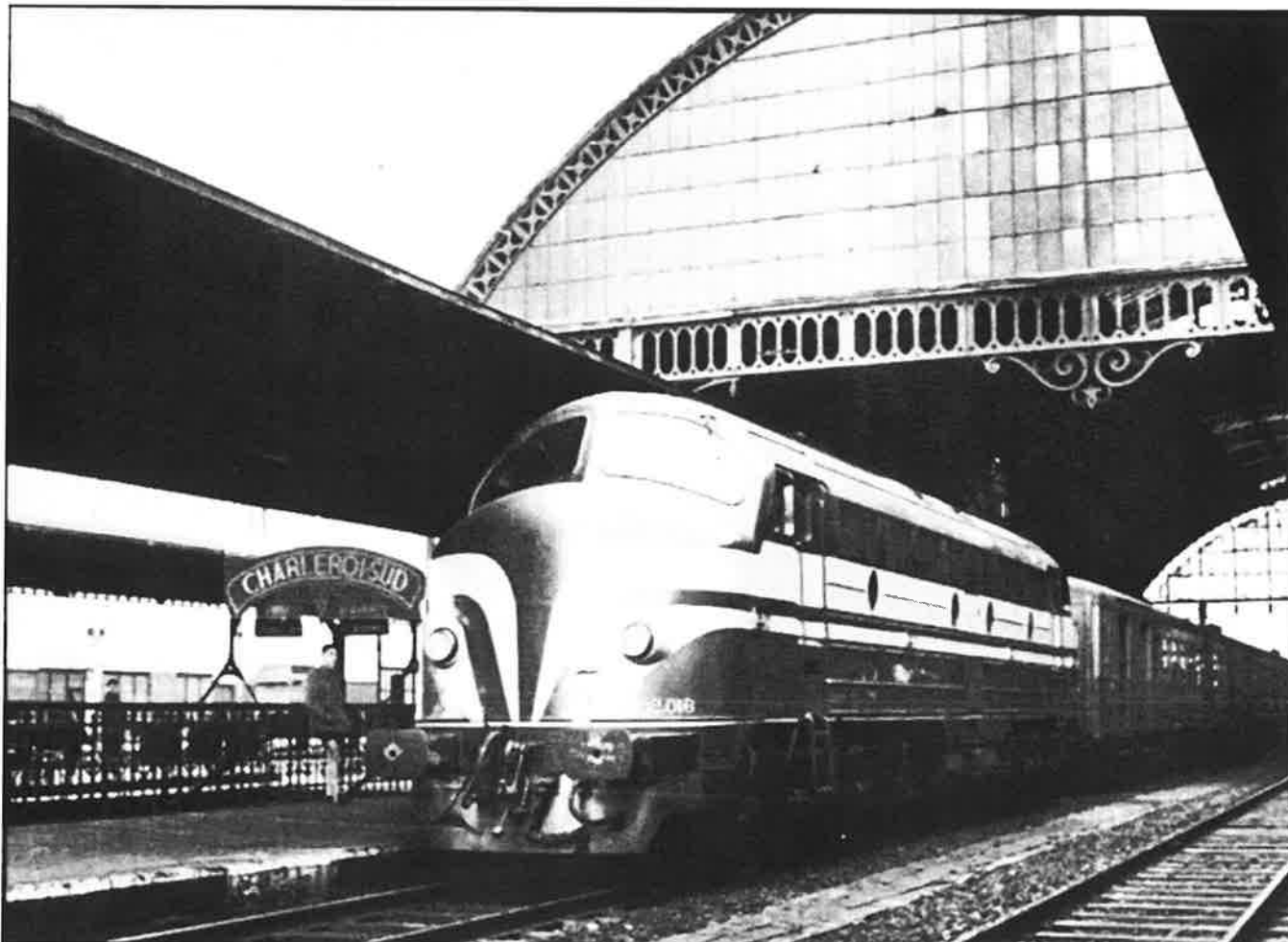
En bas : Bertrix, le 9 août 1994. La 5407 du dépôt de Stockem; ex-204.007, ex-202.017.



Réponse au concours photographique de FFN 179

Il s'agissait des attaches murales pour la fixation des câbles de suspension du fil de contact des tramways namurois. Elles sont toujours visibles aux façades des immeubles.

Bravo à ceux qui ont trouvé. Une information constructive pour les autres.



En haut : Charleroi-Sud, gare latérale : trains à destination de Bruxelles. La 202.016 de Schaerbeek en tête.

En bas, locomotive de gauche : 5213, ex-202.013; celle de droite : 5406, ex-202.016. Ronet, 3 juin 1972.



Agenda des Réunions au R.M.M.

L'agenda complet des manifestations nationales et internationales figure sur le site de Michel Marin :

<http://users.skynet.be/sky34004/repfer.html>

Agenda du Rail Miniature Mosan sur : <http://www.club-rmm.be/static.php?op=agenda/agenda.php&nps=0>

Juin	
2	NAMUR (B) : 10^{ème} Bourse ferroviaire organisée par le RMM à l'Institut Technique Henri Maus.
7	Réseau H0 "mosan" : circulations libres. Réseau 3R : circulations. Séance "construction des modules".
14	Réseau H0 "mosan" : "TEE + Autorails". - Réseau 3 rails : Circulations. Ouverture officielle de la bibliothèque.
16	Circulations sur le réseau H0 "US" de 14h à 18h. Sur rendez-vous : president@club-rmm.be
21	A 20h : Réunion mensuelle du RMM, ATELIER de MODELISME : "Le Dry Brushing" par Didier Delfosse.
28	Réseau H0 "mosan" : "Marchandises trémies + tombereaux". - Réseau 3 rails : Circulations.
Juillet	
5	Réseau H0 "mosan" : circulations libres. Réseau 3R : circulations. Séance "construction des modules".
12	Réseau H0 "mosan" : "circulations USA". - Réseau 3 rails : - Circulations. Ouverture officielle de la bibliothèque.
19	A 20h : Réunion mensuelle du RMM, VIDEO FERROVIAIRE par Luc Demartelaere.
19 au 21	GEMONA-DEL-FRIULI (It) : voyage RMM au club "Ferrovia Willy", circulations en 5" (sur inscription).
26	Réseau H0 "mosan" : ***. Réseau 3 rails : Circulations.
Août	
2	Réseau H0 "mosan" : circulations libres. Réseau 3R : circulations. Séance "construction des modules".
9	Réseau H0 "mosan" : ***. Réseau 3 rails : Circulations. Ouverture officielle de la bibliothèque.
16	A 20h : Réunion mensuelle du RMM, VIDEO FERROVIAIRE "Fête de la Vapeur 2013 en Bale de Somme" ou "GEMONA 2013" par Claude Carpet.
23	Réseau H0 "mosan" : ***. Réseau 3 rails : Circulations.
30	Réseau H0 "mosan" : ***. Réseau 3 rails : Circulations.
Septembre	
6	Réseau H0 "mosan" : circulations libres. Réseau 3R : circulations. Séance "construction des modules".
13	Réseau H0 "mosan" : ***. Réseau 3 rails : Circulations. Ouverture officielle de la bibliothèque.
13 au 15	Göppingen (D) : exposition modélisme.
20	A 20h : Réunion mensuelle du RMM, ATELIER de MODELISME : "Construction d'un appareillage de voie" par Philippe Monlotte.
27	Réseau H0 "mosan" : ***. Réseau 3 rails : Circulations.
Octobre	
4	Réseau H0 "mosan" : circulations libres. Réseau 3R : circulations. Séance "construction des modules".
11	Réseau H0 "mosan" : ***. Réseau 3 rails : Circulations. Ouverture officielle de la bibliothèque.
12 et 13	SEDAN (FDB) : exposition de modélisme.
12 et 13	GENK (B) : exposition de modélisme ferroviaire.
18	A 20h : Réunion mensuelle du RMM + présentation du "Bruxelles - Tervueren" (le B.T.) par André Peeters.
25	Réseau H0 "mosan" : ***. Réseau 3 rails : Circulations.
Novembre	
1	Réseau H0 "mosan" : circulations libres. Réseau 3R : circulations. Séance "construction des modules".
1 au 3	Friedrichshafen (D) : Faszination Modellbau (exposition modélisme).
8	Réseau H0 "mosan" : ***. Réseau 3 rails : Circulations. Ouverture officielle de la bibliothèque.
15	A 20h : Réunion mensuelle du RMM + présentation des possibilités de nos ateliers par Didier Delfosse.
22	Réseau H0 "mosan" : ***. Réseau 3 rails : Circulations.
29	Réseau H0 "mosan" : ***. Réseau 3 rails : Circulations.
Décembre	
6	Réseau H0 "mosan" : circulations libres. Réseau 3R : circulations. Séance "construction des modules".
13	Réseau H0 "mosan" : ***. Réseau 3 rails : Circulations. Ouverture officielle de la bibliothèque.
20	A 20h : Réunion mensuelle du RMM : SOUPER annuel du club dans sa version traditionnelle chacun apporte son pain, son vin, son fromage
27	Réseau H0 "mosan" : ***. Réseau 3 rails : Circulations.
2014	du 29 mai au 1 juin 2014 : Visite des Amis du Rail Dinannais au RMM.

1. Les circulations sur le réseau H0 "3 rails" s'effectuent tous les vendredis.
2. Les circulations à thème sur le réseau H0 "mosan" s'effectuent le deuxième et le quatrième vendredi du mois. Circulations libres les autres vendredis. En numérique et en analogique suivant les voies choisies.

L'agenda est volontairement limité. Il sera recomposé en fonction des souhaits des membres et présenté dans FFN ainsi que sur le site Internet du club à la page "agenda". <http://www.club-rmm.be>

Rail Miniature Mosan asbl

Fondé en 1965, le 'Rail Miniature Mosan asbl' regroupe des modélistes ferroviaires et des amis des chemins de fer. Il leur permet de **partager entre amis leur passion pour le rail**, d'améliorer leurs connaissances ferroviaires ainsi que leur savoir-faire de modélistes.

Outre les réunions mensuelles, le 'Rail Miniature Mosan asbl' propose à ses membres des réunions hebdomadaires consacrées à la construction d'un grand réseau fixe H0 (*décor Mosan*), d'un réseau modulaire N (*décor Athus-Meuse, site de la gare de Vônèche*) et d'un réseau H0 (3 rails) ainsi que la circulation de convois sur ceux-ci.

Conseil d'Administration du "Rail Miniature Mosan asbl" :

Président, *représente le réseau N "Athus-Meuse"* Didier Delfosse

Vice-président, *représente le réseau H0 "3 Rails"* Claude Dehareng

Secrétaire Jean-Pierre Lobet

Trésorier, *Rédac'chef Ferro Flash Namur* Claude Carpet

Médiateur, *représente le réseau H0 "Mosan"* Philippe Bruniaux

Relations Publiques Pierre Goyens

Membre Vincent Disy

Responsables, animateurs d'activités :

Réseau H0 "Mosan" Claude Riguelle.

Réseau H0 "3 Rails" Claude Dehareng.

Réseau N "Athus-Meuse" Didier Delfosse.

Responsable de projets Vincent Disy

Bibliothèque Jean-Claude Botspoel & Philippe Bruniaux.

Cotisations annuelles.

Le Membre :

Membre "bienfaiteur" libre, > ou = à 50,00 €.

Membre adhérent et membre effectif * 40,00 €.

Membre junior (- de 18 ans) 20,00 €.

Le statut de membre confère automatiquement l'abonnement à Ferro Flash Namur. Arrivée au club après le 01-07 : 50%.

L'abonné à Ferro Flash Namur :

Pour la Belgique 20,00 €.

Pour l'étranger 28,00 €.

FFN tout en couleurs supplément annuel : 16,00 €.

* Pour un second membre adulte d'une même famille, (sans service Ferro Flash Namur) cette cotisation est réduite à 25,00 €.

Président Didier Delfosse Rue de Furnaux 26 B 5640 METTET
..... Tél : 071.72.51.62 GSM : 0477.65.64.86 Courriel : president@club-rmm.be

Vice-Président Claude Dehareng Rue des Brasseurs 22 1360 PERWEZ.
..... Tél : 081.65.64.06 GSM : 0475.82.98.80 Courriel : vice-president@club-rmm.be

Secrétaire Jean-Pierre Lobet Rue Auguste Leblanc, 36 ... 5002 SAINT-SERVAIS.
..... GSM : 0477-55.49.04 Courriel : secretaire@club-rmm.be

Trésorier Claude Carpet Rue Saint Marcoux, 35 5651 LANEFFE
..... Tél : 071-72.95.61 GSM : 0475-48.62.60 Courriel : tresorier@club-rmm.be

Compte Banque ..001-6111341-29 du "Rail Miniature Mosan asbl".
..... BIC : GEBABEBB IBAN : BE26 0016 1113 4129.

Local Centre Associatif et Culturel de Géronsart, Rue du Trèfle n°3, 5100 JAMBES.
Les statuts et le règlement d'ordre intérieur sont affichés aux valves du club et sur son site Internet : <http://www.club-rmm.be>.

Ferro Flash Namur

Rédaction et Claude CARPET, c/o "MODELISME & GRAPHISME sa", Allée des Fougères, 435;
éditeur responsable B 5621 Morialmé (Florennes). Tél : 071.72.95.61. et 0475.48.62.60
Courriel : redac-chef@club-rmm.be

URL Internet du Rail Miniature Mosan : <http://www.club-rmm.be>

Diffusion Didier Delfosse, rue de Furnaux, 26 b, 5640 METTET. webmaster@club-rmm.be

"FERRO FLASH NAMUR" est le bulletin bimestriel du RAIL MINIATURE MOSAN asbl.

Les articles de "Ferro Flash Namur" ne peuvent être reproduits qu'avec l'accord préalable de l'éditeur responsable.

Les articles signés n'engagent que leur auteur. Les articles non signés sont censés être écrits sous la responsabilité de l'équipe de rédaction. Tout texte, photo, nouvelle sont communiqués à titre purement informatif pour le lecteur et ne peuvent en aucun cas être assimilés à de la publicité : le bulletin s'en veut dépourvue et ne veut être inféodé à quelque titre que ce soit à un producteur, fabricant, marque ou entreprise ayant ou non rapport avec le modélisme.

Autant qu'il est possible, nos sources sont mentionnées lorsqu'elles nous sont connues.

Vie du club

Le RMM en Baie de Somme.....	pages 2 de couverture à page 3
Travaux dans les locaux du club.....	pages 4 à 6
Réunion hebdomadaires et mensuelles.....	pages 6 à 7
Accueil des "Amis du Rail Dinannais".....	pages 9 à 12
Le Rallye Réseaux du 25 mai.....	pages 18 à 20
Réponse au concours de FFFN 179.....	page 24
Agenda des réunions au RMM.....	page 26

Actualité ferroviaire

Fête de la Vapeur en Baie de Somme.....	page 8
La saga Mitropa.....	pages 15 à 17
Actualité.....	page 21
Walcourt.....	pages 22 et 23
Photos de l'adieu aux séries 20 (voyage PFT).....	page 23

Documentation

Quelques réflexions sur la politique ferroviaire belge, ou "le désastre des 60 dernières années".....	pages 13 et 14
Mobi'hommes.....	page 14

Rétro rail

Photos.....	pages 24 et 25
-------------	----------------

ferro flash Namur n°180 (2013-3)

secretaire@club-rmm.be ou ffn-rmm@club-rmm.be
<http://www.club-rmm.be>

2 juin, 9h>13h : 10^{ème} bourse ferroviaire

organisée par le Rail Miniature Mosan asbl

à l'Institut Technique Henri Maus

Rue Courtenay, (face au n°16), Namur.

Ce troisième numéro de l'année 2013 est en votre possession grâce au constant dévouement de l'équipe de rédaction : Claude Carpet et Michel Herbiet. Sa diffusion est assurée par Didier Delfosse.

Des collaborateurs occasionnels ont étoffé ce numéro par des articles, photos ou toute autre collaboration : Jean-Claude Botspoel, Philippe Bruniaux, Françoise Carpet, Didier Delfosse, Vincent Disy, Claude Dumont, André Peeters et d'autres volontaires... qu'ils soient ici remerciés pour leur précieux et indispensable travail sans lequel cette revue serait certainement bien moins fournie !...

Ferro Flash Namur :

Infographie : "MODELISME & GRAPHISME sa", Rue Saint-Marcoux 35; 5651 LANEFFE. 071.729561.

Impression : "Copy 2000", Rue Lebeau 1, 6000 Charleroi.

Suivant la loi du 8 avril 1965, un exemplaire de Ferro Flash Namur est déposé à la Bibliothèque Royale Albert 1er, section du Dépôt Légal.

Page de couverture :

En haut : CFBS, arrivée à Noyelles du train en provenance de Saint-Valery (photo Claude Carpet).

En bas : SNCB, HLE 2024, en livre bleue à bandes jaunes, lors du voyage d'adieu aux "séries 20" organisé par le PFT (Hennuyères, 11 mai 2013, photo Claude Dumont).